

# Cáncer de útero

Existen cinco tipos principales de cáncer que afectan los órganos reproductores de la mujer: de cuello uterino, ovario, útero, vagina y vulva. En su conjunto se les conoce como cánceres ginecológicos. (Un sexto tipo de cáncer ginecológico muy poco común es el cáncer de las trompas de Falopio).

Esta hoja informativa sobre el cáncer de útero es parte de la Campaña Nacional de Concientización sobre los Cánceres Ginecológicos de los Centros para el Control y la Prevención de Enfermedades (CDC). La campaña ayuda a que las mujeres obtengan información importante sobre los cánceres ginecológicos, su cuerpo y su salud.



## ¿Qué es el cáncer de útero?

El cáncer es una enfermedad en la cual las células se multiplican sin control. El tipo de cáncer se identifica de acuerdo a la parte del cuerpo en la que comienza, aunque después se extienda a otras partes del cuerpo.

Cuando el cáncer comienza en el útero, se llama cáncer de útero. El útero es un órgano en forma de pera ubicado en la pelvis de la mujer (debajo del estómago, entre los huesos de la cadera). También conocido como matriz, el útero es el lugar donde se desarrolla el bebé cuando una mujer está embarazada.

El tipo de cáncer de útero más común es el cáncer del endometrio porque se forma en el revestimiento del útero, llamado endometrio. Cuando el cáncer de útero se detecta en etapas tempranas, el tratamiento es más eficaz.

## ¿Quién puede contraer cáncer de útero?

Todas las mujeres tienen riesgo de contraer cáncer de útero, aunque el riesgo aumenta con la edad. La mayoría de los cánceres de útero se diagnostican en mujeres durante o después de la menopausia, la etapa en la que cesan los períodos menstruales.

En 2005\*, se diagnosticó cáncer de útero a 37,465 mujeres en los Estados Unidos, lo que lo convierte en el cuarto tipo de cáncer más común en la mujer.†

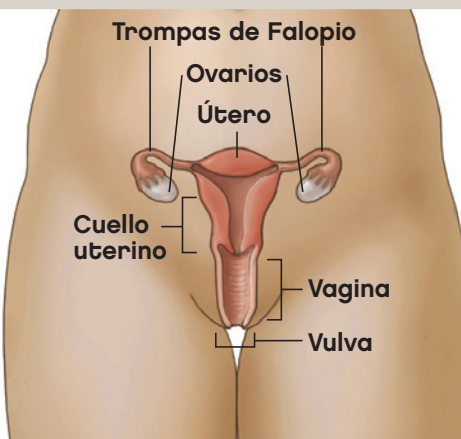
\* Estadísticas más recientes disponibles.

† Grupo de Trabajo sobre Estadísticas del Cáncer en los Estados Unidos. Estadísticas del cáncer en los Estados Unidos: Informe de Incidencia y Mortalidad en 1999–2005 publicado en Internet. Atlanta (GA): Departamento de Salud y Servicios Humanos de los Estados Unidos, Centros para el Control y la Prevención de Enfermedades e Instituto Nacional del Cáncer; 2009.

## ¿Cuáles son los signos y los síntomas del cáncer de útero?

El síntoma más común del cáncer de útero es el sangrado anormal en usted. Por ejemplo, sangrado después de la menopausia, periodos menstruales que duran más de siete días, sangrado entre periodos menstruales o cualquier otro sangrado que sea más abundante o dure más de lo normal.

Otros síntomas del cáncer de útero pueden incluir dolor o sensación de presión en la pelvis. Si presenta cualquiera de estos síntomas, hable inmediatamente con su médico. Estos síntomas podrían ser ocasionados por alguna otra causa que no sea cáncer, pero la única manera de saberlo es si habla con su médico.



## ¿Qué aumenta la probabilidad de contraer cáncer de útero?

No hay manera de saber con certeza si usted contraerá cáncer de útero. Algunas mujeres que lo tienen, no corrían un alto riesgo. Sin embargo, hay varios factores que pueden aumentar su riesgo de contraer cáncer de útero como:

- Tener más de 50 años de edad.
- Ser obesa (tener una gran cantidad de grasa corporal).
- Tomar estrógeno solo (sin acompañarlo de progesterona, la otra hormona femenina) como método anticonceptivo o para el reemplazo hormonal durante la menopausia.
- Haber tenido problemas para quedar embarazada o haber tenido menos de cinco periodos menstruales en un año antes de comenzar la menopausia.
- Tomar tamoxifeno, un medicamento usado en el tratamiento de ciertos tipos de cáncer de seno.
- Tener parientes que hayan tenido cáncer de útero, de colon o de ovario.

El que usted tenga uno o más de estos factores, no significa que tendrá cáncer de útero. Pero debería hablar con su médico para saber si le recomienda hacerse exámenes más seguidos.

## ¿Cómo puedo prevenir el cáncer de útero?

Aunque no se conoce la forma de prevenir el cáncer de útero, los siguientes factores podrían reducir su probabilidad de contraerlo:

- Tomar píldoras anticonceptivas.
- Tener un peso saludable y ser activa físicamente.
- Pedirle a su médico que le recete progesterona (la otra hormona femenina) si usted está tomando estrógeno para el reemplazo hormonal durante la menopausia.
- Hablar con su médico sobre la frecuencia con la que debe hacerse exámenes para detectar el cáncer de útero, en especial si piensa que tiene factores que aumentan su probabilidad.

## ¿Hay pruebas que pueden detectar el cáncer de útero en etapas tempranas?

No hay una manera simple y confiable de detectar el cáncer de útero en las mujeres que no presentan signos o síntomas. La prueba de Papanicolaou no detecta el cáncer de útero. Esta es la razón por la cual usted necesita conocer los síntomas del cáncer de útero y hablar con su médico si presenta algunos.

Hable inmediatamente con su médico si tiene sangrado vaginal anormal en usted. Pregúntele a su médico si debería hacerse una biopsia del endometrio. En esta prueba se extirpa una pequeña sección del revestimiento del útero para detectar signos de cáncer. El médico podría hacer esta prueba en su oficina o remitirla a otro médico. Si después de la biopsia de endometrio el sangrado continúa, el médico puede hacerle más pruebas.

## ¿Qué debo hacer si el médico me dice que tengo cáncer de útero?

Pídale que le remita a un ginecólogo oncólogo, es decir, un médico especializado en el tratamiento de cánceres ginecológicos. Este profesional creará un plan de tratamiento para usted.



## ¿Dónde puedo encontrar más información sobre el cáncer de útero?

**Centros para el Control y la Prevención de Enfermedades:**  
1-800-CDC-INFO (1-800-232-4636)  
Oprima 2 para español, o visite [www.cdc.gov/spanish/cancer](http://www.cdc.gov/spanish/cancer)

**Instituto Nacional del Cáncer:**  
1-800-4-CANCER (1-800-4-226237)  
Oprima 2 para español, o visite <http://www.cancer.gov/espanol>

*Publicación de los CDC N.º 99-9800,  
producida en Marzo de 2009*

